

WYPADKI W ROLNICTWIE

- DLACZEGO WCIĄŻ JEST ICH TAK WIELE?

Od lat rolnictwo, obok górnictwa i budownictwa, stanowi gałąź polskiej gospodarki, w której odnotowuje się największą liczbę wypadków przy pracy. Przyczyn wysokiej wypadkowości w rolnictwie należy szukać w złożoności i zmienności warunków pracy rolniczej. Natłok zróżnicowanych prac i czynności, które musi wykonać rolnik w ciągu jednego dnia sprawia, że lista niebezpieczeństw na które jest narażony wydaje się nie mieć końca. **Największym wrogiem rolnika jest nieświadomość tych zagrożeń.** Wielu wypadków naprawdę można uniknąć, wystarczy co jakiś czas spojrzeć krytycznym okiem na poziom bezpieczeństwa własnej pracy, odnaleźć błędy, nieprawidłowości i systematycznie je naprawiać.

Według statystyk do zdarzeń wypadkowych najczęściej dochodzi na skutek upadków osób, natomiast wypadki śmiertelne najczęściej są skutkiem uderzenia, pochwycenia, bądź przejechania przez środek transportu w ruchu.

Upadki

Co kryje się pod hasłem „upadki osób? **Otóż są to najczęściej potknięcia, poślizgnięcia, upadki z wysokości oraz ze środków transportu.**

Potknięcia i poślizgnięcia zdarzają się najczęściej na podwórzu. Dochodzi do nich w wyniku złego stanu nawierzchni oraz braku porządku w obejściach. Aby minimalizować ryzyko tego typu wypadków należy zadbać o właściwy stan ciągów komunikacyjnych w obrębie gospodarstwa. Nawierzchnia podwórza powinna być równa i utwardzona. Na podwórzu należy zachować porządek, usunąć zbędne przedmioty i śmieci, maszyny i urządzenia rolnicze składować w wyznaczonym do tego celu miejscu, przewody elektryczne powinny być poprowadzone pod powierzchnią ziemi, tak aby nie były przyczyną potknięć i upadków lub co gorsza porażen prądem. Podwórze nie może być śliskie, czy obłocone. Zimą nie wolno dopuścić do zalegania śniegu i powstawania oblodzeń, śnieg należy regularnie usuwać, a ewentualne oblodzenia posypywać warstwą piachu, żwiru lub popiołu. Bardzo ważne jest odpowiednie oświetlenie podwórza. Oświetlenie powinno być rozprowadzone równomiernie, tak aby nocą było widoczne każde miejsce w obrębie obejścia.



Dla bezpieczeństwa własnego i najbliższych, zadбай o właściwy stan nawierzchni oraz ciągów komunikacyjnych w obrębie podwórza

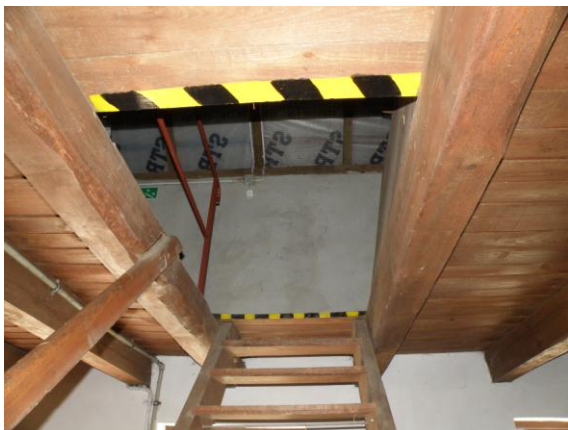
Do upadków osób dochodzi również na skutek potknięć i poślizgnięć w budynkach inwentarskich. **Przyczyną są zbyt wysokie progi w wejściach, nierówna, śliska podłoga oraz bałagan.** Najlepiej, aby w budynkach inwentarskich w ogóle nie było progów, jeżeli już są, to niech będą jak najniższe. Podłoga w budynkach powinna być nienasiąkliwa i ograniczająca możliwość poślizgnięcia się. Podstawą bezpieczeństwa wewnątrz budynków, jest **utrzymywanie w nich porządku**, w tym regularne usuwanie odchodów zwierzęcych, resztek rozsypanych pasz, śmieci oraz zbędnych przedmiotów leżących w przejściach. Nieodłącznym elementem bezpiecznej pracy jest również odpowiednie oświetlenie wewnątrz budynków, szczególnie klatek schodowych.

Wypadki na skutek upadku z wysokości wiążą się zazwyczaj z niewłaściwą organizacją pracy oraz bagatelizowaniem zagrożeń. W tej grupie wypadków najczęściej mamy do czynienia z upadkami ze schodków prowadzących do kabiny ciągnika, z niezabezpieczonych i uszkodzonych schodów oraz otworów stropowych i ściennych, niewłaściwych, uszkodzonych drabin, a także wskutek ześlizgnięcia się z transportowanych płodów rolnych oraz wpadnięcia do odkrytych studzienek ściekowych, szamb i zbiorników. Aby uniknąć wielu wypadków z tej grupy wystarczy zdrowy rozsądek i planowanie swojej pracy. Na przykład upadku ze schodków ciągnika można uniknąć poprzez regularne usuwanie z nich błota i resztek roślin, bardzo ważne jest, aby zawsze wchodzić i schodzić do i z kabiny ciągnika przodem do drzwi. Innym sposobem na eliminację zagrożeń jest utrzymywanie porządku w kabinie. **Porozrzucane śmieci, narzędzia, bądź inne zbędne przedmioty mogą dostać się pod pedał hamulca, uniemożliwiając hamowanie**, a tym samym mogą być przyczyną wypadku. Nieporządek w kabinie ciągnika może też prowadzić do potknięcia i upadku przy wychodzeniu.

Bezpiecznie na wysokości

Wszystkie schody na terenie gospodarstwa powinny być w dobrym stanie technicznym, każdy stopień powinien mieć ok. 17 cm wysokości i min. 29 cm szerokości, wzdłuż schodów należy umocować barierkę o wysokości min. 110 cm z poprzeczką w połowie wysokości barierki oraz balustradę na podestach. Otwory zrzutowe, wejścia na strych i poddasze także trzeba wyposażyć w barierkę o wysokości min. 110 cm, wszelkie zagłębienia, szamba, studzienki i zbiorniki należy zabezpieczyć specjalnymi pokrywami lub ogrodzić płótkami bądź barierkami.

Najwięcej wypadków przy pracach z użyciem drabin zdarza się na skutek ich złego stanu technicznego, przy korzystaniu z tzw. „drabin samoróbek”. Drabiny użytkowane w gospodarstwie powinny być przede wszystkim solidne i posiadać zabezpieczenia przed przewróceniem. Nie wolno malować drewnianych drabin, gdyż farba przykrywa pęknięcia i uszkodzenia drewnianych przewodnic i szczelbi, co może być przyczyną wypadków. Wytrzymałe i prawidłowo używane drabiny są gwarancją bezpiecznej pracy.



Aby gospodarstwo było bezpieczne zabezpiecz otwory stropowe i ścienne oraz zadbaj o prawidłowy stan schodów

Wypadki z udziałem środków transportu

Wypadki na skutek upadków osób ze środków transportu są przyczyną lekkomyślności. Rolnicy często nie używają drabin, czy podestów do schodzenia z załadowanych płodami rolnymi przyczep, a przecież nie trudno tu o upadek. Notorycznie zdarzają się także przypadki nieprzemysłanego przewozu osób na ładunkach. Zabronione jest przewożenie pasażerów na załadowanych przyczepach, błotnikach i dyszlach przyczep. Wystarczy chwila nieuwagi i może dojść do tragedii.

Najtragiczniejsze w skutkach są wypadki z grupy przejechanie, uderzenie, pochwylenie przez środek transportu w ruchu. To właśnie te zdarzenia najczęściej kończyły się śmiercią. W tej grupie przeważają wypadki drogowe z udziałem pojazdów i maszyn rolniczych, przejechania przez pozostawione bez nadzoru, najczęściej „na chwilę”, z włączonym silnikiem samobieżne maszyny rolnicze, oraz wywrotki i przygniecenia ciągnikiem.

Jeśli chodzi o wypadki drogowe, to najgroźniejsze w skutkach były zderzenia **pojazdów oraz potrącenia pieszych i rowerzystów**. Wywrotki ciągników zdarzają się przede wszystkim podczas prac na grząskim, pofałdowanym terenie, przy wykonywaniu gwałtownych manewrów, czy przy ugniataniu przyzmy sianokiszonki. Manewrowanie ciągnikiem na trudnym terenie wymaga wiedzy i umiejętności doświadczonego kierowcy oraz zachowania szczególnej ostrożności. Bezpieczny ciągnik powinien posiadać kabinę, która w razie wywrotki chroni kierowcę przed przygnieceniem przez ciągnik. Jeśli dojdzie do wywrotki nie wolno wyskakiwać z kabiny ciągnika. Należy pozostać w środku i obydwoma rękami przytrzymać się tak, aby zapobiec wypadnięciu z ciągnika.



Bezpieczny ciągnik musi posiadać kabinę ochronną, zwłaszcza podczas prac na nierównym lub grząskim terenie

Przyczyny wypadków drogowych, **to nieustąpienie pierwszeństwa przejazdu, zły stan techniczny maszyn i pojazdów rolniczych, brak oświetlenia w porze nocnej, jazda po spożyciu alkoholu, brak kwalifikacji do kierowania pojazdami, ale także pośpiech i nieuwaga.** Lekkomyślność to przyczyna tragicznych wypadków, w następstwie pozostawienia włączonych maszyn i pojazdów bez nadzoru. Zawsze kiedy wychodzi się z ciągnika lub innej maszyny samobieżnej, nawet jeśli jest to tylko na kilka sekund, trzeba wyłączyć silnik, wyjąć kluczyki ze stacyjki i zabrać je ze sobą. Każda

chwila nierozwagi w połączeniu ze zmęczeniem i pośpiechem może kosztować ludzkie życie. Warto o tym pomyśleć zanim dojdzie do nieszczęścia.

Pozornie mogłoby się wydawać, że wśród tak wielu czynności jakie na co dzień wykonują rolnicy znajdują się z pewnością bardziej niebezpieczne prace, niosące za sobą większe ryzyko wypadków niż proste prace w obejściu czy jazda ciągnikiem. Jednak to właśnie **prace rutynowe, wykonywane najczęściej i takie do których rolnicy często przywiązują najmniejszą wagę, okazują się najbardziej wypadkogenne.**

Od kilku lat te same przyczyny skutkują największą liczbą wypadków, także tych śmiertelnych. Najwyższy czas, uzmysłowić sobie skalę problemu zrobić wszystko, aby wypadków było coraz mniej.